



**ATLANTIC
ELEKTROMOS KONVEKTOR
SZERELÉSI ÚTMUTATÓ**



Vigyázat, nagyon meleg felület.

Figyelem: A készülék egyes részei átforrósodhatnak, és égési sérülést okozhatnak. Legyen különösen óvatos a gyerekek és fokozottan érzékeny felnőttek jelen.

- 3 évnél fiatalabb gyermekeket ne engedjen a készülék közelébe, kivéve, ha folyamatosan felügyelik őket.
- 3-8 éves korú gyerekek a készüléket csak ki- és bekapcsolhatják, feltéve, hogy az megfelelően lett telepítve, és a gyerekek felügyelet alatt vannak, vagy megfelelő tájékoztatást kaptak a készülék használatáról és fel tudják ismerni a potenciális veszélyeket. 3-8 éves gyerekeknek tilos a csatlakoztatni az elektromos hálózathoz, beállítani, tisztítani és karbantartási feladatokat végezni készüléken.
- A készüléket 8 évnél idősebb gyerekek, fizikai, érzékszervi vagy mentális képességeiben korlátozott felnőttek, vagy megfelelő tapasztalatokkal és ismeretekkel nem rendelkező személyek, csak felügyelet mellett, vagy a biztonságos használatról és vele kapcsolatos kockázatokról kapott oktatást követően megfelelő használhatják. Gyerekek ne játszanak a készülékkel. Ne engedje, hogy felügyelet nélkül gyerekek tisztítsák vagy karbantartási műveleteket végezzenek a készüléken.
- Ezt a készüléket csak szakképzett személy dughatja be vagy csatlakoztathatja az elektromos hálózathoz, az érvényben lévő előírásoknak és szabályoknak megfelelően.
- Ha a tápkábel sérült, annak cseréjét csak a gyártó, a gyártó hivatalos márkaszervize vagy megfelelően képzett szakember végezheti.
- A készülék kezelési utasítását készülékhez csomagolják, vagy elérhető a vevőszolgálatnál.

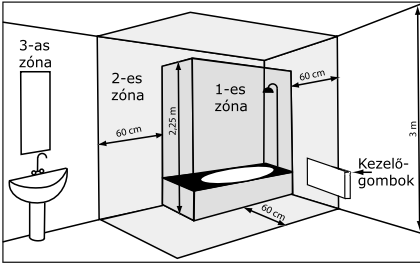
A készülék első bekapcsolásakor előfordulhat, hogy enyhe szag érezhető, a gyártás során alkalmazott kenőanyagok maradékának égése következtében.

	<p>Vigyázat: Biztosági okokból soha ne takarja le semmivel a készüléket a túlmelegedés elkerülése érdekében.</p>
	<p>A készüléket, amelyen ez a szimbólum látható, nem szabad kidobni a háztartási hulladékba, külön kell gyűjteni újra hasznosításra. A készülék tönkremenetele után azt újra kell hasznosítani az adott országban érvényes előírásoknak megfelelően.</p>
	<p>Abban az esetben, ha a készülék a tengerszint fölötti nagy magasságban van telepítve, kiáramló füstgáz hőmérséklete növekszik (10°C-al 1000 méterenként).</p>

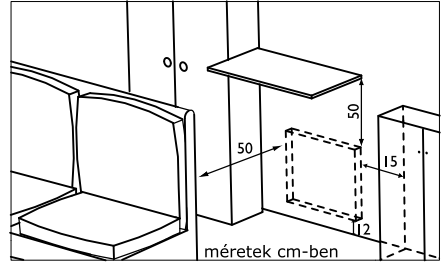
A készülék mobil kivitelű telepítéskor:

- Ne használja a készüléket fürdőkád, zuhanyzó vagy medence közelében.
- Ne használja kisméretű helyiségekben, ha olyan személy tartózkodik bent, aki nem tudja önállóan elhagyni a helységet, kivéve, ha állandó felügyelet alatt van.

Hová lehet telepíteni a készüléket?

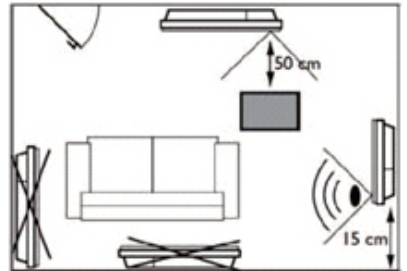


1. ábra

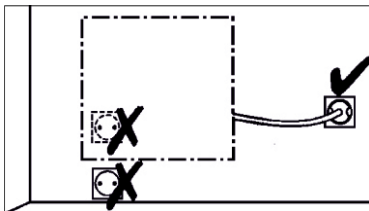


2. ábra

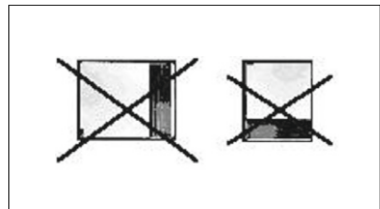
- Ezt a készüléket lakóhelyiségekben való beépítésre tervezték. Minden más esetben forduljon az eladóhoz.
- A készülék telepítését a szabványoknak és az adott országban érvényben lévő előírásoknak megfelelően kell végezni.
- A készülék II érintésvédelmi osztályba tartozik és IP24 védettségű. Ezért telepíthetők a fürdőszoba 2-es zónájában. Tilos a készüléket az 1-es zónába telepíteni, hogy aki zuhanyozik vagy fürdik a kádban ne tudja elérni a készülék vezérlőegységét.
- Telepítéskor tartsa be a kötelező minimális távolságokat a környező tárgyaktól.
- A készülék tartókonzolja lehetővé teszi, hogy a készülék mögött szabad hely maradjon a kezelőfelülethez való hozzáférés érdekében. A készülék és a fal közötti rést semmilyen módon ne zárja el.
- Ajelenlét érzékelővel ellátott készülékeknél: a jelenlét érzékelő optimális működése érdekében ne szerelje a készüléket elzárt sarokba vagy bútorok mögé.



Ne szerelje a készüléket



3. ábra



4. ábra

- Ahol olyan légáramlás van, ami befolyásolhatja a szabályzó működését (központi ventilátoros szellőztetés alatt stb.)
- Hálózati dugalj elé, alá, fölé, vagy függöny és egyéb éghető anyagok közelébe.
- A készülék helyes felszerelése esetén a légkivezető rácsnak és a vezérlő felületnek láthatónak kell lenni a készülék tetején. Tilos a készüléket elfordítva vagy fejjel lefelé felszerelni.

Hordozható telepítés

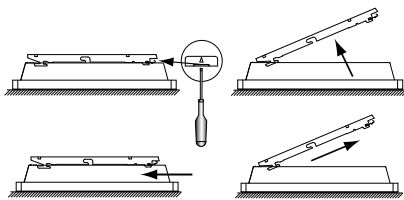
- Az adott típus hordozhatóként telepíthetőségének ellenőrzéséhez, olvassa el a kézikönyvet.
- **FIGYELEM:** A dugó nélküli változatú készülékek nem használhatók hordozható kivitelben (lábakkal)
- A készüléket vízszintes felületen kell elhelyezni. Az összeszereléshez olvassa el a lábkészlet szerelési útmutatóját.

Falra szerelés

A falra szerelhető készülékek mechanikus és elektronikus termosztátos változatára egyaránt vonatkozik.

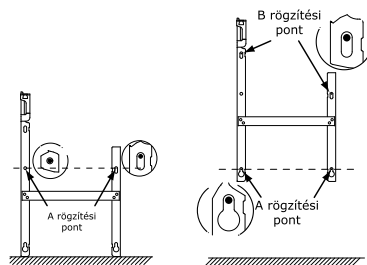
■ Rögzítő reteszek kioldása (lásd jobboldali ábra)

Fektesse le a készüléket a hátuljával felfelé egy síkfelületre. Távolítsa el a készülék hátuljáról a tartókonzolt ügyelve arra, hogy ne deformálja el azt. Nyomja meg a rögzítő fület egy lapos csavarhúzó segítségével, kiakasztva ez által a felső rögzítőket. Emelje fel a konzol rögzítő fül felőli oldalát, majd akassza ki a konzol alsó tartóit.



■ Tartókonzol falra rögzítése (lásd jobboldali ábra)

Használja a konzolt sablonként az alábbiak szerint: Tegye a konzolt a falhoz, úgy, hogy az alja a padlóhoz érjen. Jelölje be az alsó (A) rögzítési pontokat. A konzol alsó rögzítési pontjait helyezze a bejelölt „A” rögzítési pontokhoz, majd rajzolja be a felső (B) rögzítési pontokat. Fúrja ki a 4 lyukat és rögzítse a konzolt a fal szerkezetének megfelelő tiplikkel és csavarokkal.



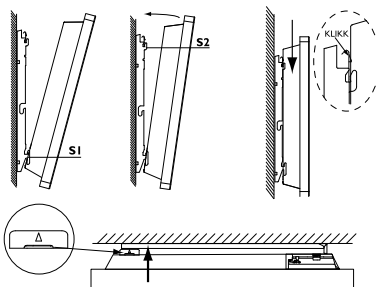
5. ábra

6. ábra

■ Készülék felhelyezése a konzolra (lásd jobboldali ábra)

Helyezze a készüléket megdőntve a „S1” tartóba majd forgatással fektesse a „S2” tartóba. Egy kattanas jelzi, a készülék csatlakozását és a rögzítő fülek záródását.

Készülék levétele a konzolról. A rögzítő fület nyomja egy csavarhúzóval (a készülék mögött a bal felső sarokban) a fal felé. Emelje le a készüléket miközben a csavarhúzó segítségével nyomva tartja a fület. Döntse előre, és távolítsa el „S1” tartóból.



7. ábra

Elektromos csatlakoztatás

- A készüléket 230 V névleges feszültségű 50/60Hz frekvenciájú hálózatra kell csatlakoztatni.
- Nedves helyiségekben, mint pl. fürdőszoba és konyha, a csatlakozó aljzatot 25 cm-re a padlószint fölé kell elhelyezni.

Dugvillával nem rendelkező készülékek:

- A hálózatra csatlakoztatáshoz 3 eres vezeték szükséges (barna vezeték = fázis, kék vezeték = nulla, fekete vezeték = vezérlőszál) csatlakozó dobozon keresztül.
- Nedves helyiségekben, mint pl. fürdőszoba és konyha, a csatlakozódoboz 25 cm-re a padlószint fölé kell elhelyezni. A készüléket közvetlenül az elektromos hálózathoz kell csatlakoztatni egy kismegszakítón keresztül, amely megszakítja a fázist és az érintkezői között minimum 3mm a távolság, közbenső kapcsoló beépítése nélkül.
- A készülék földelése tilos! Ne csatlakoztassa a vezérlő (fekete) vezetékét a földeléshez. Ha a szabályzó vagy a szabályozott készüléket 30mA FI-relére kötötték (pl. fürdőszobában) a vezérlőkábelt betáplálását is azonos védelemmel kell ellátni.

Karbantartás

FIGYELEM! Minden karban tartási műveletet csak feszültség mentes állapotban lehet végezni a készüléken!

- Ahhoz, hogy készüléke működő képes maradjon, legalább évente kétszer tisztítsa ki a készülék alsó és felső rácsát porszívóval vagy kefével. Öt évente a készülék belső alkatrészeit szakemberrel ellenőriztetni kell.

8. ábra

- Erősen szennyezett levegőjű helyiségekben való használat esetén, a készülék rácsainak felületén foltok keletkezhetnek. Ezekre a felületi foltokra a garancia nem vonatkozik, és ez nem lehet alapja a csereigénynek. Ha túl szennyezett levegőjű a helység, ajánlott gyakrabban szellőztetni és gyakrabban tisztítani a készüléket.

FIGYELEM! Soha ne használjon a tisztításhoz súroló vagy agresszív anyagokat, amelyek károsíthatják a készülék felületét.

Használati javaslatok

- A fűtés maximumra állítása nem eredményezi a helység gyorsabb felmelegedését.
- Ha több óráig nem tartózkodik a helységben, fontolja meg a hőmérséklet csökkentését.
- Ha több készülék van egy helységben, azonos beállításokkal együtt működtesse azokat, így egyenletesebb hőmérséklet mellett az energia fogyasztást is optimalizálja.
- Ha a helységben nem tartózkodnak, jobb, ha csökkentett hőmérsékleten üzemel a készülék mintha kikapcsolná azt.

Hibaelhárítás

- **A készülék nem fűt:** Ellenőrizze, hogy a megszakító be van-e kapcsolva. Ellenőrizze a helyiség levegőjének hőmérsékletét. A távvezérlővel felszerelt modellek esetében ellenőrizze, hogy COMFORT üzemmódban van-e.
- **Készülék folyamatosan fűt:** Győződjön meg róla, hogy a készülék nem huzatos helyen van, vagy hogy nem változtatták-e meg a hőmérsékleti beállításokat.
- **A készülék nem követi a beállított programot (Távvezérlővel ellátott modellek esetén):** Ellenőrizze, hogy a távvezérlőegység megfelelően működik-e, a programozó kazetta megfelelően van-e behelyezve és működik-e, valamint ellenőrizze az elemek állapotát. A mikroprocesszorral rendelkező elektronikus eszközök működését a jelentős hálózati zavarok befolyásolhatják (nem felelnek meg a CE előírásoknak, amelyek meghatározzák az interferencia-védelmi szinteket). Ha bármilyen probléma merülne fel (termosztát lefagy stb.), válassza le a készüléket a tápfeszültség-ről (biztosíték, megszakító stb.), majd indítsa újra a készüléket 5 perc múlva. Ha a probléma gyakran ismétlődik ellenőrizze az energiaszolgáltatótól érkező áramot.
- **A készülék felülete nagyon forró:** a konvektor burkolatának melegezése normális amikor működik, a maximális felületi hőmérséklet az érvényben lévő szabályok korlátozzák. Amennyiben úgy érzi, hogy a készülék túl forró, ellenőrizze, hogy a teljesítménye megfelel-e a helyiség alapterületének (átlagosan 100 W/m² ajánlott), és hogy a készülék nem huzatban van, amely befolyásolja a szabályzást.